

Łączenie danych między Agrinavia i John Deere

Ogólne

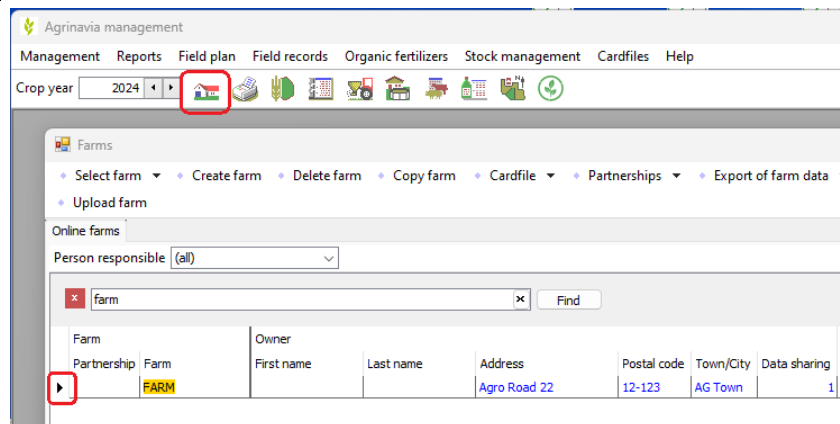
W tym przewodniku opisano, jak połączyć się z John Deere Link – dalej JDLink

Aby wymieniać dane między Agrinavia i John Deere, należy skonfigurować połączenie między tymi dwoma programami dla gospodarstwa.

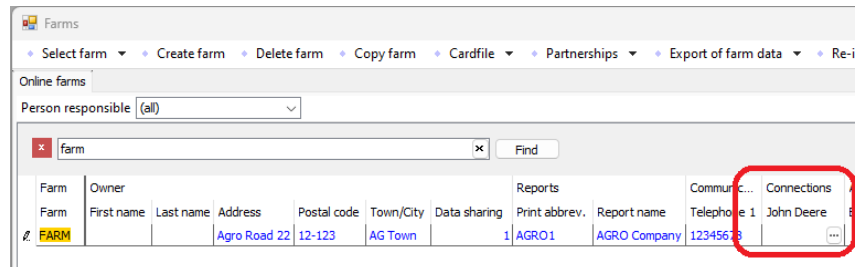
W tym przewodniku założono, że masz login do JDLink oraz że organizacja i gospodarstwo zostały utworzone w systemie wewnętrznym John Deere.

Wybierz swoją farmę w Agrinavii, otwierając **Zarządzanie** lub klikając logo Farmy.

W oknie dialogowym możesz wybrać gospodarstwo, które chcesz połączyć z JDLink.



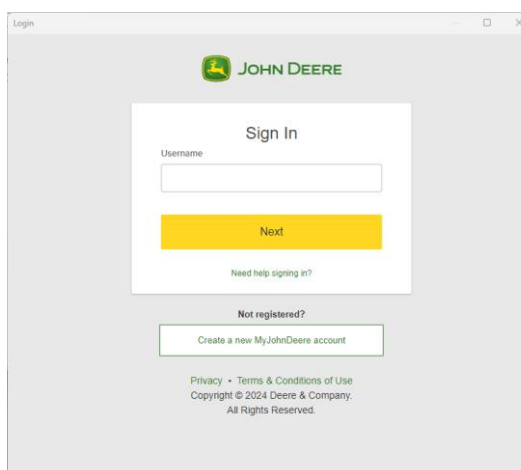
Wybierz gospodarstwo i połącz się, klikając przycisk z trzema kropkami, a przejdziesz do strony logowania John Deere.



Kliknij "Zaloguj się do John Deere", aby kontynuować proces łączenia.

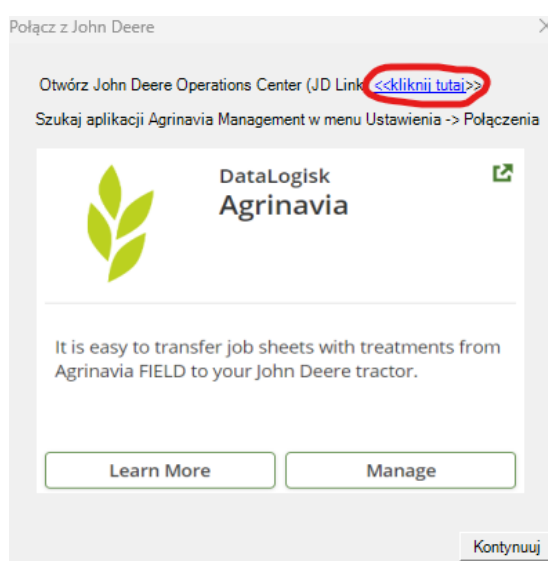


Postępuj zgodnie z instrukcjami wyświetlanymi na ekranie, aby zalogować się do JDLink za pomocą nazwy użytkownika i hasła do konta JDLink.

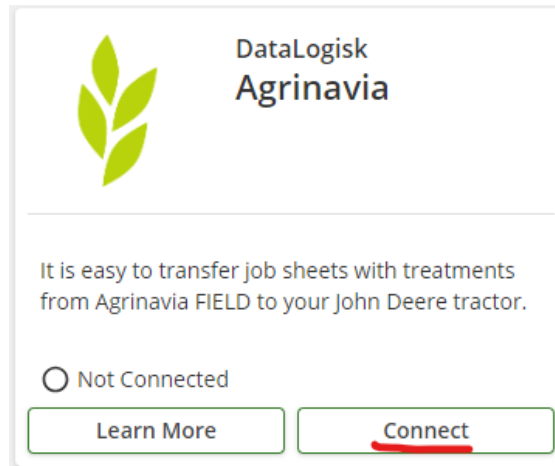


Aby nawiązać połączenie między Agrinavią a firmą John Deere, wymagane jest pozwolenie w Centrum Operacyjnym JDLink.

Po zalogowaniu się do John Deere należy przejść do Centrum Operacyjnego John Deere, klikając "Kliknij tutaj".



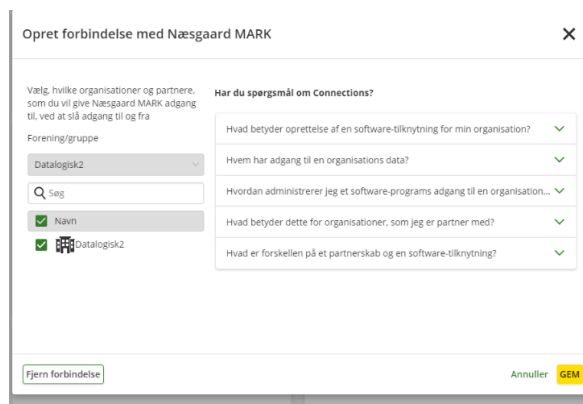
Znajdź aplikację Agrinavia/Datalogisk zaznacz na liście aplikacji w Centrum Operacyjnym John Deere i wybierz "Connect"



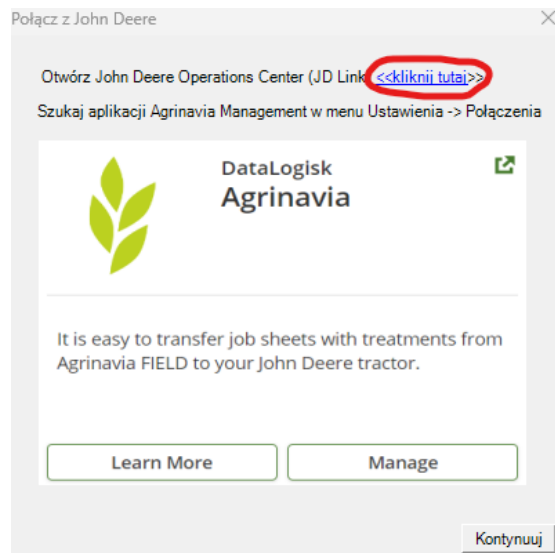
Wybierz organizację i partnerów, którym chcesz przyznać dostęp do programu Agrinavia.

Włącz, umieszczając znacznik wyboru

Pamiętaj, aby użyć funkcji "Zapisz".



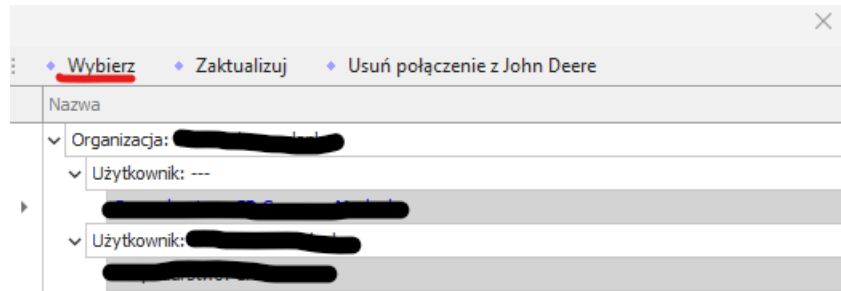
Wróć do Agrinavii i naciśnij "Kontynuuj" w oknie dialogowym.



Teraz możesz nawiązać połączenie między dwoma gospodarstwami, połączyć je w obu programach, wybierając gospodarstwo John Deere, które chcesz powiązać ze swoim gospodarstwem Agrinavia.

Zamknij okno dialogowe.

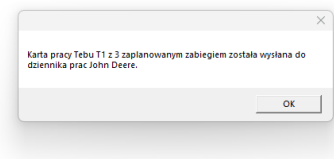
Jeśli masz wiele gospodarstw, przejdź przez ten sam proces dla każdej z nich.



Stwórz standardową kartę pracy w programie Agrinavia np. zabieg nawożenia lub oprysku. Następnie użyj przycisku „Wyślij do John Deere”

Nr prac	Nazwa	Grupa	Status	Raport	Mobile	Wykonany	Wyślij dane do masz...	Daty	Zlecono	Wykonano	Area
1	N-QQ	Maize	Przypisany	Karta pracy	Przypisany do		Przypisany do	Zaplanowano	13.03.2024		
2	N-RZEPAK	Winter rape	Zaplanowano	Karta pracy				01.04.2024			
3	N-PSZENICA	Winter wheat	Zaplanowano	Karta pracy				01.04.2024			
4	Caryx+Tebu	Rzepak ozimy	Przypisany	Karta oprysków				01.04.2024	18.03.2024		
5	Karta opryskow	Rzepak ozimy	Przypisany	Karta oprysków				01.04.2024	29.03.2024		
6	Tebu T1	Pszemka ozima	Przypisany	Karta pracy				01.04.2024	16.04.2024		

Prawidłowo wysłana karta pracy wygeneruje komunikat „Karta pracy xyz została wysłana do dziennika prac John Deere”



Stworzoną kartę pracy można znaleźć w zakładce „Work planner” a następnie wysłać za pośrednictwem JDLink bezpośrednio do maszyny.

Priority	Progress	Product	Rate	Guidance	Equipment	Sent Status
1	0.0 / --- ha	1 SUPER N 46	150 kg/ha	0	0	Not Sent
2	0.0 / --- ha	1 SUPER N 46	150 kg/ha	0	0	Not Sent
3	0.0 / --- ha	1 SUPER N 46	150 kg/ha	0	0	Not Sent
4	0.0 / --- ha	3 Caryx 240 SL Tebkin 250 EW	0.7 l/ha	0	0	Not Sent
5	0.0 / --- ha	2 Caryx 240 SL Tebkin 250 EW	0.7 l/ha	0	0	Not Sent
6	0.0 / --- ha	2 Caryx 240 SL Tebkin 250 EW	0.7 l/ha	0	0	Not Sent
7	0.0 / --- ha	2 Caryx 240 SL Tebkin 250 EW	0.7 l/ha	0	0	Not Sent